

# Escuelas en TRÁNSito

HERRAMIENTAS PARA EL ACOMPAÑAMIENTO  
DEL ALUMNADO TRANS



Título: Escuelas en TRÁNSito.

*Herramientas para el acompañamiento del alumnado trans*

Edita: Dirección General de Ordenación, Innovación y Calidad.  
Consejería de Educación, Universidades, Cultura y Deportes del  
Gobierno de Canarias.

Coordinación: Área de Igualdad y Educación Afectivo Sexual del  
Servicio de Innovación Educativa.

Autoría: Pau Eloy-García Jiménez

Diseño y maquetación: Iván Marrero López. Distinto Creatividad

# Prólogo

## Estimada comunidad educativa:

Estamos ante una propuesta que pone en valor el respeto a la diversidad en el marco de los Derechos Humanos. Se trata de una iniciativa de la Dirección General de Ordenación, Innovación y Calidad de la Consejería de Educación, Universidades, Cultura y Deportes del Gobierno de Canarias que responde a una exigencia legal, pero sobre todo ética, de compromiso con la sociedad de la que formamos parte, y por ello está dirigida al profesorado en su conjunto apelando a la responsabilidad que tenemos en esta materia.

Su contenido visibiliza una apuesta real por la inclusión y la justicia social dentro del Sistema Educativo a través de la formación de docentes con docentes, como estrategia para superar el sexismo, la LGBTIfobia y la prevención de cualquier tipo de violencia en las aulas.

Esta guía didáctica es un recurso diseñado para que el profesorado adquiera una perspectiva interseccional en el ámbito de la educación, además de facilitar propuestas coeducativas. Con ellas contribuiremos a propiciar en los centros educativos espacios de cuidados y seguridad para que el alumnado desarrolle todo su potencial académico desde la aceptación y el respeto a la diversidad afectivo sexual y de género.

*Escuelas en TRÁNSito* es una publicación que incluye propuestas de reflexión y análisis desde una perspectiva integral para el desarrollo afectivo, emocional y sociorelacional del alumnado. De esta forma podemos abordar los contenidos necesarios en los diferentes procesos formativos en materia de diversidad sexual, corporal, de expresión e identidad de género.

Un material que nos permitirá, en definitiva, seguir creciendo como personas.

*Director General de Ordenación, Innovación y Calidad*  
Gregorio José Cabrera Déniz

# Índice

## 0. Introducción

### 1. La coeducación como reto

Superar una visión del sexismo  
La interseccionalidad como forma  
de entender el mundo  
Estrategias inclusivas e integradoras

### 2. Abordar las corporalidades en el aula

Más allá del patriarcado

### 3. Nuestros centros como espacios de aprendizaje

Más allá del binarismo  
Corporalidades no normativas  
Hacia un lenguaje inclusivo  
(De)construirnos  
Personas referentes  
Aprender de las experiencias  
Profesorado aliado  
Espacios seguros y de protección  
Prevención de la Estigmatización  
Cambios estructurales y políticas educativas

### 4. Intervenir desde los cuidados y el no juicio

Acompañar al alumnado en su  
individualidad y contexto  
Actuar en las aulas y en el centro  
Involucrar a las familias

### Glosario de términos

# Introducción

“Escuelas en TRÁNSito” nace con el objetivo de dar herramientas al profesorado para revisar y (de)construir las prácticas pedagógicas y cuestionar las desigualdades existentes en el sistema educativo.

Para ello, esta guía plantea una mirada coeducativa e interseccional que permita al profesorado trabajar aspectos individuales y colectivos sobre la posición que ocupan en el mundo, los ejes que conforman su identidad (género, raza, corporalidad, orientación sexual, etc.) y la influencia de todo ello en su papel como profesorado y en el acompañamiento al alumnado y las familias.

Diversos estudios sitúan la formación permanente del profesorado como una parte fundamental que les permite ampliar, desarrollar y actualizar sus conocimientos, competencias y actitudes. Esta guía responde a la demanda existente de crear materiales para la formación entre docentes y que, además, aporte recursos interactivos y audiovisuales para profundizar en ese proceso.

Además, se incorpora un test de conocimientos previos para valorar si puede trabajar con este material o necesita profundizar antes en algunas cuestiones.

Se plantea una primera parte de conceptualización sobre coeducación e interseccionalidad, seguida de una segunda parte sobre la necesidad de abordar las corporalidades en el aula. La tercera hace referencia a cómo hacer de nuestros centros espacios de prácticas coeducativas. Y la última parte da claves para la intervención desde una perspectiva de cuidados.

A lo largo de esta guía también se incorporan preguntas para la reflexión que ayudarán al profesorado a trabajar de forma grupal los contenidos.

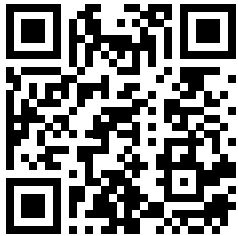
## Recomendaciones para la persona docente que imparta la formación:

1. Realiza el test inicial y asegúrate de que conoces todos los conceptos que se van a abordar.
2. Diseña la acción formativa siguiendo el orden de los módulos, que están organizados para ir adquiriendo los contenidos de menor a mayor complejidad, así como el ámbito de las propuestas.
3. Usa los enlaces, los materiales y los “Para Reflexionar” que se han incorporado para ampliar los contenidos y dinamizar las acciones formativas.
4. Evaluar para testear. Construye tu propio semáforo para cada docente que participa en la formación con indicadores evaluativos asociados a cada color.

## Escuelas en TRÁNSito

Dirección General de Ordenación, Innovación y Calidad de la Consejería de Educación,  
Universidades, Cultura y Deportes del Gobierno de Canarias

# Testea tus conocimientos



“Escuelas en TRÁNSito” está diseñada para la formación entre el propio profesorado. Realiza este test inicial para valorar en qué módulos tienes conocimientos suficientes y sobre qué puntos necesitas seguir formándote antes de trabajar con esta guía. ¡Empecemos!

## MÓDULO 1: La coeducación como reto

### 1. El sexismo es...

---

- a) Un tipo de discriminación que diferencia entre unos roles concretos para las mujeres y para los hombres basados en su biología.
- b) Un tipo de discriminación que perpetua la dominación de los hombres frente a la subordinación de las mujeres.
- c) Ambas son correctas.

### 2. La identidad de género de una persona...

---

- a) Se construye en función de su sexo biológico.
- b) Solo se puede saber cuando ella la expresa.
- c) Ambas son correctas.

### 3. ¿Qué significa ser una persona trans?

---

- a) Que su identidad de género no coincide con la que le asignaron al nacer.
- b) Que su identidad de género no coincide con su sexo.
- c) Ambas son correctas.

### 4. La raza, el género, la clase social o la edad son...

---

- a) Identidades que nos atraviesan a todas las personas.
- b) Aspectos que nos permiten saber nuestra posición de opresión y/o privilegio.
- c) Ambas son correctas.

## MÓDULO 2: Poner el cuerpo en el centro

### 5. El Cisheteropatriarcado...

---

- a) Impone una jerarquía donde los hombres cis, heterosexuales... gozan de determinados privilegios por encima de las personas que no cumplan con esa norma.
- b) Impone una jerarquía y una normatividad que cada personas pueden elegir si cumplir o no.
- c) Ambas son correctas.

### 6. El binarismo...

---

- a) Hace referencia a la división del mundo en hombres y mujeres.
- b) Es un sistema que divide el mundo en dos opciones opuestas y excluyentes para hacerlo más comprensible.
- c) Ambas son correctas.

### 7. Abordar en las aulas la realidad desde la diversidad de identidades, orientaciones, corporalidades...

---

- a) Permite trabajar estereotipos y creencias hacia las personas LGTBI+, racializadas, discapacitadas, gordas...
- b) Permite prevenir y superar situaciones de discriminación y violencia.
- c) Ambas son correctas.

### 8. El lenguaje inclusivo...

---

- a) Es necesario para revisar cómo vemos el mundo, qué concepciones e ideas manejamos y cómo afectan a nuestro trabajo en el aula.
- b) Es necesario abordarlo en algunas asignaturas y cuando tenemos alumnado que lo requiere.
- c) Ambas son correctas.

## MÓDULO 3: Transformar nuestros centros

### 9. Para que haya un reconocimiento real de la diversidad en todos sus aspectos...

---

- a) Es necesario que todos los agentes educativos del centro se impliquen y que haya comunicación y colaboración.
- b) Es necesario que el centro haya realizado trabajo previo.
- c) Ambas son correctas.



### 10. Mostrar a personas referentes en las aulas...

---

- a) Es importante para el alumnado que vive esa misma realidad. Por ejemplo, alumnado LGTBI+ o migrante.
- b) Es importante para dar la oportunidad al alumnado de ampliar su mirada, sus conocimientos y de construir su identidad.
- c) Ambas son correctas.

### 11. Cuando dejamos de normalizar cualquier tipo de discriminación en las aulas...

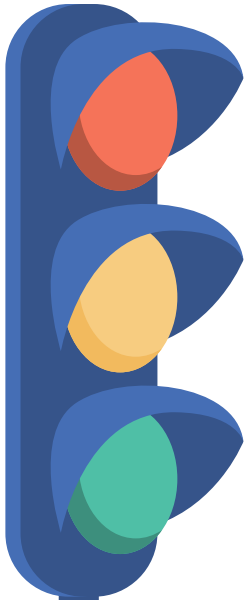
---

- a) Podemos abordarla, darle visibilidad y utilizarla como un aprendizaje colectivo.
- b) Podemos cuestionar lo aprendido para actuar desde un lugar de escucha y acompañamiento.
- c) Ambas son correctas.

### 12. Para que un centro educativo sea considerado un espacio seguro...

---

- a) El alumnado debe tener una buena base en temas de diversidad para garantizar su bienestar.
- b) La comunidad educativa debe estar implicada en garantizar estrategias y herramientas para la prevención de la discriminación y el abordaje de la diversidad.
- c) Ambas son correctas



Si has obtenido **5 respuestas correctas o menos**, te recomendamos que continúes formándote sobre esos temas y transformando tu mirada antes de trabajar con esta guía. ¡Ánimo!

.....

Si has obtenido **entre 6 y 10 respuestas correctas**, te invitamos a seguir formándote con este material antes de profundizar en la guía. ¡Estás muy cerca!

.....

Si has obtenido **entre 10 y 16 respuestas correctas**, el primer módulo te espera. ¡Puedes seguir adelante!

## MÓDULO 4: Intervenir desde los cuidados y el no juicio

### 13. La perspectiva desde la que intervenimos como profesorado...

---

- a) Incluye analizar qué herramientas tenemos, qué tipo de acompañamiento podemos ofrecer y cuáles son nuestras limitaciones y habilidades.
- b) Debe enfocarse en el alumnado y sus necesidades.
- c) Ambas son correctas.

### 14. Cuando acompañamos al alumnado...

---

- a) Debemos valorar sus conocimientos y herramientas propias.
- b) Debemos valorar sus factores socioculturales, sus fortalezas y las discriminaciones a las que se enfrenta.
- c) Ambas son correctas.

### 15. Abordar la diversidad desde las aulas y el centro...

---

- a) Beneficia al alumnado para prevenir cualquier tipo de discriminación.
- b) Beneficia a la comunidad educativa, previene la discriminación y visibiliza necesidades concretas.
- c) Ambas son correctas.

### 16. Involucrar a las familias en la transformación del centro...

---

- a) Implica que tengan espacios de diálogo y formación.
- b) Es esencial para que haya un efecto multiplicador en la propia familia y en los diferentes entornos.
- c) Ambas son correctas.

# La coeducación como reto



# La coeducación como reto

## Coeducación

▶ **VÍDEO** *Guía Didáctica Centros Visibles, Centros Cómplices*. Entrevista Gustavo Santana Jubells, director del IES GUILLERMINA BRITO:  
[https://www3.gobiernodecanarias.org/medusa/mediateca/igualdad/?attachment\\_id=63](https://www3.gobiernodecanarias.org/medusa/mediateca/igualdad/?attachment_id=63)

Coeducación: Es la intervención y el trabajo educativo que se realiza con el objetivo de superar los estereotipos sexistas de la sociedad y, además, prevenir la violencia de género y la discriminación. Así como potenciar y dar valor a las relaciones y vínculos igualitarios para todas las personas.

Introducir esta perspectiva en el trabajo con el alumnado y las familias y que sea interiorizada por parte de cualquier agente escolar en los centros educativos.

El centro educativo es un agente de socialización y de desarrollo personal y social clave en cualquier persona. Por ello, la coeducación implica educar desde una mirada crítica y de justicia, donde se potencien la convivencia, la creatividad, el respeto y apoyo mutuo, los cuidados.... Que forman la base para superar las categorías sexistas y binaristas en cuanto al género.

# Superar una visión del sexismo

## 🕒 no binarias

▶ VÍDEO Qué significa ser no binario:  
<https://youtu.be/fV3ClxNRibg>

## 🕒 intersex

▶ VÍDEO Entrevista a Gabriel J. Martín: <https://youtu.be/LJseoS8Hswl>

## 📄 cisexismo

📄 ARTÍCULO Qué es el cisexismo y cómo afecta a los hombres trans: <https://www.homosensual.com/lgbt/trans/cisexismo-afecta-hombres-trans/>

## 📄 cisexismo

📄 ARTÍCULO Cisnormatividad. Cisexismo y transfobia: <https://blogdejk3.tumblr.com/post/144103262998/cisnormatividad-cisexismo-y-transfobia>

La coeducación también supone **ver, reconocer, valorar y acompañar la diversidad del alumnado en su conjunto.**

La perspectiva coeducativa debe incluir las realidades de las personas trans, también las **🕒 no binarias**, gays, lesbianas, bisexuales, **🕒 intersex...** Además de trabajar para prevenir la transfobia (y cualquier tipo de LGTBIfobia) y superar los estereotipos y el cisexismo.

El **🕒 cisexismo** es una forma de discriminación que considera que las personas cis (persona que se identifica con el género que se le asignó al nacer) son más reales, más válidas o mejores que las personas trans, jerarquizando unas identidades por encima de otras. También hace referencia al hecho de considerar y asumir que todas las personas son cis.

Superar el **🕒 cisexismo** significa dar valor a la diversidad en toda su amplitud: la diversidad de género, afectiva y sexual, corporal, familiar, relacional, etc.

# La interseccionalidad como forma de entender el mundo

## 🕒 mirada interseccional

▶ VÍDEO Vídeo qué es la Interseccionalidad:  
<https://youtu.be/bPXCpxp-1rM>

## 📄 plan de igualdad

▶ ARTÍCULO Plan de igualdad en los centros educativos: <https://www3.gobiernodecanarias.org/medusa/ecoescuela/educarparalaigualdad/plan-de-igualdad-en-los-centros-educativos/>

## 🕒 privilegios y opresiones

▶ VÍDEO Charla de Kimberlee Crenshaw sobre Interseccionalidad:  
<https://youtu.be/hBalhlmM3ow>

Escuelas en TRÁNSITO

Para prevenir cualquier tipo de violencia debemos comprender que no existe una forma única de discriminación y que estas no son independientes unas de otras.

Pensemos en un aula, ¿con qué realidades nos podemos encontrar? Por ejemplo, una alumna trans que a su vez viene de un proceso migratorio y vive en una localidad al sur de una de las islas. O un alumno bisexual que vive con una diversidad funcional y reside en un entorno rural.

Es importante que los centros, en su intervención educativa en las aulas, tengan una **mirada interseccional**. Esto implica que el **plan de igualdad** y de convivencia incluyan la perspectiva de género y LGTBI+.

Además, como docentes y personas con realidades diversas, gozamos o no de una serie de ventajas sociales en función de nuestro género, orientación sexual, lugar de origen, etc. Esto es a lo que llamamos **privilegios y opresiones**.



# La interseccionalidad como forma de entender el mundo



Escuelas en TRÁNSito

Poner conciencia nos va a facilitar trabajar con ello en el aula:

Las personas no abandonan sus países de origen por un capricho.

Las personas trans no están equivocadas.

Las personas con orientaciones no normativas no están confundidas.

Para favorecer la convivencia positiva en los centros educativos tenemos que entender cómo se articulan y se manifiestan los prejuicios, reconocerlos e identificarlos para poder hacer una intervención educativa que prevenga la violencia que estos provocan.

**El sexo/género, la clase social, la edad, la discapacidad, la racialización o el lugar de origen son algunos ejes para entender las desigualdades.**

**Todos son igual de importantes y ninguno es más prioritario que otro.**

Estos ejes se pueden solapar y es complejo entenderlos por separado o fuera de la persona, pues todos ellos conforman nuestra identidad.

Estas características tienen relación con el poder que ocupamos cada persona.

Como docentes, analizar nuestro sistema de creencias o qué situaciones tienen un impacto en nuestra práctica educativa, nos va a permitir acompañar al alumnado ajustándonos a sus necesidad y transformar las situaciones de acoso y discriminación en oportunidades educativas.

🕒 **PARA REFLEXIONAR**  
**Interseccionalidad...**

# La interseccionalidad como forma de entender el mundo



Escuelas en TRÁNSito

## ¿Por qué necesitamos la interseccionalidad en las aulas?

Nos permite comprender cómo operan las discriminaciones y violencias y cómo se interrelacionan unas con otras.

Nos ayuda a poner conciencia y a intervenir en situaciones de desigualdad en las aulas.

Nos sirve para analizar nuestros comportamientos y actitudes en las relaciones con nuestro alumnado y en nuestra vida cotidiana.

Contribuye a dar respuestas personalizadas y específicas a las necesidades que nos plantea el alumnado


“La inclusión de la perspectiva de género en el proyecto educativo y en el resto de la documentación (planes de convivencia, programaciones didácticas, situaciones de aprendizajes...) implica ineludiblemente tener conocimiento sobre la construcción social del género y de conceptos claves en la teoría del género: sistema binario, roles y estereotipos de género, mandatos de género, identidad de género, interseccionalidad, igualdad, desigualdad, discriminación, patriarcado, androcentrismo, división sexual del trabajo, conciliación, corresponsabilidad, cuidado o sostenibilidad”

(Extraído de Orientaciones para la elaboración del plan de igualdad en los centros educativos: <https://www3.gobiernodecanarias.org/medusa/ecoescuela/educarparaigualdad/files/2019/04/orientaciones-para-la-elaboracion-del-plan-de-igualdad-en-los-centros-educativos.pdf>)



# Estrategias inclusivas e integradoras

¿dónde se sitúan las personas LGTBI+ en esta perspectiva?

- 
 VÍDEO El género en el aula, Lucas Platero: [https://www.youtube.com/watch?v=J8FomGkSshM&t=844s&ab\\_channel=Educaci%C3%B3nConectada](https://www.youtube.com/watch?v=J8FomGkSshM&t=844s&ab_channel=Educaci%C3%B3nConectada)

estrategias coeducativas

- 
 VÍDEO Pedagogías Queer, qué aportan a la coeducación, Mercedes Sánchez Sainz: <https://youtu.be/IRuM2SvcLDw>

Al hablar de coeducación es habitual hablar de hombres y mujeres, de la igualdad frente al sexismo y al machismo...

Reflexionar sobre los principios de la coeducación implica preguntarnos

¿dónde se sitúan las personas LGTBI+ en esta perspectiva?

Las estrategias coeducativas deben integrar las realidades LGTBI+ como forma de favorecer el desarrollo de la personalidad y de la identidad de todas las personas que conforman la comunidad educativa: alumnado, familias, profesorado, PAS, etc. También como forma de trabajar para superar las desigualdades de género en las aulas y el acoso por LGTBIfobia.

<https://www3.gobiernodecanarias.org/medusa/ecoescuela/educarparalaigualdad/el-mundo-raro-de-mermel/>



# Estrategias inclusivas e integradoras

## Referentes

- ARTÍCULO Exposición Referentes trans de la Asociación Euforia Familias Trans\* Aliadas: <https://euforia.org.es/recomendamos/trans-referentes/>

## No binarias

- ARTÍCULO Qué significa ser no binario. Código Público: <https://codigopublico.com/rompiendo-codigos/mas-alladel-binarismo-dos-generos-norepresentan-a-todas-las-personas/>

1. Cuestiona y reflexiona sobre el cisheteropatriarcado como una parte necesaria para la transformación del sistema educativo. Realiza un análisis crítico junto con otras personas de la comunidad educativa y comparte tus ideas.

2. Desmonta estereotipos y creencias hacia las corporalidades de las personas trans y LGBTI+, como que “todas las personas trans realizan cambios físicos” (“algunas personas trans realizan cambios en su cuerpo, pero no todas”). Se pueden llevar al aula vídeos o lecturas que nos sirvan de apoyo.

3. Visibiliza las vivencias LGBTI+ tanto en las aulas como en el centro educativo, reflejándolo en el currículum educativo. Incluye contenidos sobre personas **Referentes** en las diferentes asignaturas o realiza actividades que trabajen de forma explícita la diversidad. Podemos llevar al aula fotografías y biografías de mujeres, de

personas trans o de personas con diferentes orientaciones que han sido referentes en la historia en distintas disciplinas.

4. Realiza acciones de prevención de todo tipo de violencia, acoso o discriminación. Además de sensibilizar a tu alumnado, puedes abordar abiertamente qué es el acoso LGBTIfóbico, racista, capacitista o machista. De esta forma puedes dejar clara tu postura y saber qué piensa o cómo actúa tu alumnado para poder intervenir.

5. Utiliza la incertidumbre que provoca el desconocimiento y la desinformación como una herramienta para trabajar en el aula aquellas realidades más invisibilizadas. Por ejemplo, las de las personas trans **No binarias**. Podemos invitar a personas de la comunidad para que hablen en primera persona.

# Abordar las corporalidades en el aula



# Abordar las corporalidades **en el aula**

## ⦿patriarcado

- ▶ VÍDEO Capítulo 1: El Patriarcado. Caja de herramientas: <https://youtu.be/i4-SX5xosDA>

## ⦿patologizadas

- ▶ VÍDEO Día de la Despatologización trans: Una jornada sobre el derecho a decidir la propia identidad: <https://youtu.be/jl-Z8Pj-NgA>

## ⦿discriminadas

- ▶ VÍDEO Nora y su mochila menguante. FELGTB: <https://youtu.be/xGBmLmLNFuU>

## ⦿materiales didácticos

- ▶ ARTÍCULO Material Didáctico. Planeta Diverso. Chrysallis: <https://bit.ly/2SilOfy>

## ⦿Protocolo para el...

- ▶ ARTÍCULO Gobierno de Canarias: <https://bit.ly/3qcWgkM>

Escuelas en TRÁNSITO

## El ⦿patriarcado o cisheteropatriarcado, señala la frontera entre lo normativo y lo no normativo.

Desde esta visión rígida del mundo, las personas trans han sido y son, todavía hoy, ⦿patologizadas y ⦿discriminadas en el sistema educativo.

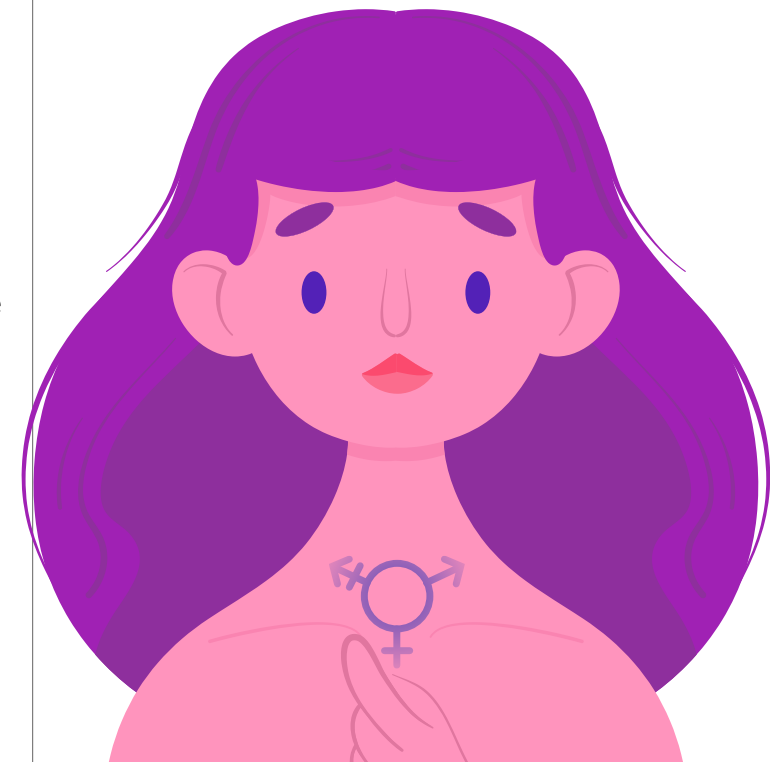
Como profesorado debemos abordar las distintas corporalidades en el aula para acabar con las creencias erróneas del alumnado. Podemos recurrir a ⦿materiales didácticos ya creados.

La comunidad educativa en su conjunto tiene que incorporar esta visión de diversidad, reflejada en los principios de educación de la Consejería de Educación, Universidades, Cultura y Deporte del Gobierno de Canarias y de la normativa vigente.

“El reconocimiento de la identidad es un imperativo social y educativo, en aras de

promover procesos transformadores para la superación de modelos discriminatorios y fomentar una escuela inclusiva, sin barreras, que remueva situaciones que aún siguen perpetuando la exclusión e invisibilidad”.

⦿Protocolo para el acompañamiento al alumnado trans\* y la atención a la diversidad de género en los centros educativos de Canarias.



# Abordar las corporalidades en el aula

## Ⓞponer el cuerpo en el centro

▶ **VÍDEO** *Guía Didáctica Centros Visibles, Centros Cómplices*. Entrevista a M<sup>a</sup> Jesús Marrero Rodríguez. Docente de Primaria, especialista E.F.  
[https://www3.gobiernodecanarias.org/medusa/mediateca/igualdad/?attachment\\_id=61](https://www3.gobiernodecanarias.org/medusa/mediateca/igualdad/?attachment_id=61)

Para trabajar las corporalidades en el aula podemos diseñar actividades pedagógicas donde se den los siguientes indicadores:

ⓄPoner el cuerpo en el centro **es** tener una mirada despatologizadora que deje de considerar determinados cuerpos como enfermos

Poner el cuerpo en el centro **es** cuestionar las concepciones tradicionales sobre cómo deben ser los cuerpos y cuáles de ellos son válidos

Poner el cuerpo en el centro **es** aprender de nuestras vivencias y de las del resto de la comunidad educativa para convertirnos en figuras de acompañamiento positivo

Poner el cuerpo en el centro **es** dar herramientas y recursos al alumnado para que puedan cuestionar la “normalidad”.

Poner el cuerpo en el centro **es** atender a los afectos, a la sensibilidad y a los cuidados en el aula y en el centro educativo.

Poner el cuerpo en el centro **es** poner la diversidad en el centro

hablar desde el cuidado



Observar para aprender desde el respeto



Escuchar sin enjuiciar



Silencio para aprender de las demás personas



# Más allá del patriarcado

Ya hemos puesto la mirada sobre los cuerpos desde un punto de vista personal e individual. Como profesorado también debemos poner la mirada en la sociedad y en el impacto que tienen las creencias en nuestras prácticas docentes.

Fijémonos en el concepto de “cisheteropatriarcado”, que define cómo el hecho de ser heterosexual y cis se impone sobre el resto de orientaciones e identidades. Para entender cómo funciona el sistema cisheteropatriarcal, podemos utilizar la siguiente ilustración.



# Más allá del patriarcado



**El cisheteropatriarcado nos enseña a tener prejuicios hacia nuestros propios cuerpos y hacia las identidades, orientaciones, sexualidades... que no son las normativas, tanto si somos personas LGTBI+ como si no.**

Según esta normatividad impuesta, que unas personas encarnan más que otras, también viviremos más o menos discriminación o violencia.

De una forma u otra, el cisheteropatriarcado nos afecta a todas las personas: nos educa la mirada y se cuelga en nuestros deseos sobre cómo ser y estar en el mundo y cómo deseamos a otras personas. Por ello, poner conciencia como docentes en estas cuestiones nos va a facilitar abordarlo en el aula con el alumnado.

🕒 **PARA REFLEXIONAR**  
Cisheteropatriarcado...

# Más allá del patriarcado

## 🗨️ muchos tipos

- ▶️ ARTÍCULO Iceberg de la transfobia de Transdiversa: <https://bit.ly/2UrPk3d>

## 👂 atender

- ▶️ GUÍA Abrazar la diversidad: propuestas para una educación libre de acoso homofóbico y transfóbico: [https://www.inmujeres.gob.es/actualidad/NovidadesNuevas/docs/2015/Abrazar\\_la\\_diversidad.pdf](https://www.inmujeres.gob.es/actualidad/NovidadesNuevas/docs/2015/Abrazar_la_diversidad.pdf)

La LGTBIfobia tiene su origen en el cisheteropatriarcado. Esta discriminación se manifiesta en forma de violencia de 🗨️ muchos tipos en el ámbito educativo.

Es importante entender que el 👂 acoso por LGTBIfobia se diferencia de otros tipos de acoso en tanto que este se ve reforzado estructuralmente por el sistema cisheteropatriarcal. Además, la LGTBIfobia implica a todas las personas que forman parte de la comunidad educativa, no solo a aquellas que son LGTBI+. Que los centros sean lugares seguros es responsabilidad de toda la comunidad.

La LGTBIfobia en el aula o dentro del centro puede más visible si se manifiesta en

agresiones físicas o verbales. Sin embargo, la violencia psicológica, aunque suele ser más difícil identificarla, tiene un gran impacto en el alumnado. Podemos identificar que estamos ante un caso de acoso si existen indicadores como: pérdida de confianza en sí misma y en el entorno escolar, miedo, culpa, agresividad, aislamiento, disminución del rendimiento escolar, etc.

Como profesorado, es importante 👂 atender a las señales que nos pueden estar avisando de posibles casos de acoso. Como vemos en la ilustración, estos son algunos de los comentarios que podemos escuchar en el día a día del centro.





# Nuestros centros como espacios de prácticas coeducativas



# Nuestros centros como espacios de aprendizaje



Escuelas en TRÁNSito

Transformar los centros educativos en lugares que den cabida y reconocimiento a la diversidad en todos sus aspectos es una tarea que lleva tiempo, trabajo y responsabilidad por parte de todos los agentes implicados. También hay que tener en cuenta el contexto y la realidad de cada centro, los recursos con los que cuenta y el trabajo previo ya realizado en esta dirección.

La comunicación y la colaboración entre los centros educativos y entre el propio profesorado es una parte esencial para aprender y mejorar en esta transformación, compartir experiencias, éxitos y fracasos, recursos y herramientas.

# Más allá del binarismo

## 🕒 El binarismo de género



ARTÍCULO Binarismo de género.  
Traducción de El demonio blanco de la tetera verde: <https://eldemonioblancodelateteraverde.wordpress.com/2014/11/19/binarismo-de-genero/>

## 🕒 delgado / gordo, blanquitud / negritud



ARTÍCULO Virgie Tovar: Gordofobia, racismo y clasismo. Fatland Creaciones: <https://fatlandcreaciones.com/blog-virgie-tovar-gordofobia/?v=a5119d4f41f9>

🕒 El binarismo de género, tal y como lo entendemos en el mundo occidental, es el modelo que establece la existencia de dos únicos géneros: hombre y mujer.

Dividir el mundo en dos y polarizar la realidad en categorías opuestas y excluyentes es una forma más de simplificar el mundo para poder comprenderlo que tienen las personas y las sociedades humanas.

Si nos fijamos en los términos binarios que clasifican los cuerpos, las orientaciones del deseo o las identidades, aparecen las dicotomías de: masculino / femenino, hombres/mujeres, pene / vulva, heterosexual / homosexual...

No es algo exclusivo del género, también lo encontramos en otros conceptos como el de juventud / vejez, riqueza / pobreza, [delgado / gordo](#), [blanquitud / negritud](#).

# Más allá del binarismo

Ⓞ Algunas de estas sociedades no occidentales ya reconocían entonces más géneros que los de hombre y mujer.



ARTÍCULO Ni hombre ni mujer: estas comunidades han desafiado históricamente el binarismo de género: [https://verne.elpais.com/verne/2019/06/27/articulo/1561631717\\_064510.html](https://verne.elpais.com/verne/2019/06/27/articulo/1561631717_064510.html)

Ⓞ solo algunas de ellas resistieron a la colonización



VÍDEO La fascinante historia de los Muxes: [https://youtu.be/JXyDteC\\_FxE](https://youtu.be/JXyDteC_FxE)

Siguiendo esta lógica, socialmente se han desarrollado unos mecanismos de asignación de género que, desde antes del nacimiento, inscriben los cuerpos y las identidades de las personas dentro de este binarismo de lo *masculino* y lo *femenino*.

La asignación de un género se ha convertido en un instrumento de clasificación que no logra captar la pluralidad de vivencias identitarias y corporales.

Este sistema binario también se impuso de mano de la colonización en muchas partes del mundo. Ⓞ Algunas de estas sociedades no occidentales ya reconocían entonces más géneros que los de hombre y mujer pero Ⓞ solo algunas de ellas resistieron a la colonización.

Abordar estas realidades en el aula puede ser un buen recurso para que el alumnado investigue y encuentre referentes históricos, por ejemplo.

También se puede proponer trabajar sobre las figuras de personas trans, no binarias e intersex. Algunas de ellas pueden ser personas de asociaciones locales, que incluso puedan implicarse en el trabajo en el aula o en el centro.

De esta forma, estaremos visibilizando otras identidades y formas de vivir el género más allá de las concepciones binarias.

# Corporalidades no normativas

## ⦿ discapacitados

▶ VÍDEO Ser discapacitada en el instituto: <https://youtu.be/nu8i4iRgFEM>

## ⦿ cuerpos gordos

☰ ARTÍCULO Magda Piñeyro La lucha contra la gordofobia: <https://www.landbactual.com/la-lucha-contra-la-gordofobia-de-magda-pineyro/>

## ⦿ bolleras

▶ VÍDEO Documental Lesbofobia: <https://vimeo.com/337230341>

## ⦿ no binaries

▶ VÍDEO Colectivo trans. Personas no binarias: <https://www.youtube.com/watch?v=FutO7RRvjgM>

El sistema binario jerarquiza unas sexualidades y unas corporalidades frente a otras: lo masculino frente a lo femenino, lo cis frente a lo trans, lo heterosexual frente a lo LGB+, los cuerpos delgados frente a los cuerpos gordos, las personas blancas frente a las racializadas...

Las concepciones y expectativas sobre cómo deben ser los cuerpos, las sexualidades o la forma de relacionarse/vincularse generan violencia para quienes las transgreden: ⦿ bolleras, maricas, trans, ⦿ no binaries, intersex, ⦿ cuerpos gordos, racializados, ⦿ discapacitados, con pluma, afeminados...

Dar voz en el contexto educativo a todas estas realidades supone luchar contra una invisibilidad histórica y estructural.

Incorporar esta visión diversa de los cuerpos es un trabajo que podemos realizar de forma transversal en todas nuestras actuaciones. Pero también podemos trabajarlo explícitamente en el aula, visibilizando aquellas realidades menos conocidas para el alumnado, trabajando los estereotipos y el estigma sobre las personas gordas, trans, discapacitadas... A través de fotografías o ilustraciones. O reflexionando acerca de las diferencias entre el propio alumnado como una muestra de la diversidad.

# Corporalidades no normativas

## Algunas claves para el profesorado:

Entender las corporalidades no normativas como una oportunidad de aprendizaje y no como un problema o conflicto.

Comprender que no podemos asumir la identidad de todo el alumnado en base a la apariencia, la corporalidad o el género asignado. Mostrar apertura, escucha y comprensión es importante si tenemos alumnado trans que aún no se ha visibilizado.

Ser conscientes de que no todo nuestro alumnado trans quiere realizar una transición física y eso no implica que duden de su identidad o que estén confundidas.

Dar cabida, acoger y valorar al alumnado que transgrede las expresiones y roles de género tradicionales.

Poner en valor el *reconocimiento*, entendido como la actitud positiva de aceptación de las personas, en contraposición con la idea de *tolerancia*, entendida como la actitud de evitar el conflicto y sobrellevar “lo diferente”.

Tomar conciencia de que el alumnado que transgrede el binarismo y la normatividad corporal puede sufrir discriminación y acoso. Como profesorado debemos intervenir y no normalizar las dinámica de poder.

🕒 **PARA REFLEXIONAR**  
Corporalidades...



# Hacia un lenguaje inclusivo

## 🗨️ lo que no se nombra no existe

📺 VÍDEO Lo que no se nombra no existe:  
<https://youtu.be/LpjWwWF6isaQ>

## 📄 lenguaje neutro

📄 ARTÍCULO GUÍA Género neutro y lenguaje inclusivo. Math (@transnobarie) y Lauderl Ediciones:  
<https://archive.org/details/lenguajeinclusivo2aedicion/mode/2up>

El lenguaje es una herramienta imprescindible que refleja cómo vemos el mundo, cómo nos pensamos y pensamos al resto de personas. Nuestro lenguaje es limitado y está muy marcado por el binarismo, esto invisibiliza muchas realidades o las relega a los márgenes. Por ejemplo, a las personas trans, intersex, no binarias...

## 🗨️ LO QUE NO SE NOMBRA NO EXISTE

De esta necesidad de ser reconocidas y nombradas también surge el **🗨️ lenguaje neutro** como forma de lenguaje inclusivo sin sesgos de género o el uso del femenino genérico que hace referencia a todas las personas.

Pero la inclusividad en el lenguaje debe ir acompañada de un cambio de paradigma:



# Hacia un lenguaje inclusivo

## 👁️ mirada cisheterosexista, racista, capacitista...

ARTÍCULO Guía Uso inclusivo del castellano: <https://www.ehu.eus/documents/2007376/12795677/Usos-inclusivos-del-castellano.pdf/7dce2de6-4ad3-7353-dd5c-68312586a3cc>

## 👁️ mirada interseccional

ARTÍCULO El lenguaje inclusivo o la guerra de las mil batallas. Pikara Magazine: <https://www.pikaramagazine.com/2020/01/el-lenguaje-inclusivo-o-la-guerra-de-las-mil-batallas/>

El lenguaje no es ajeno al contexto sociocultural, se construye desde una mirada androcentrista que refleja el sexismo y la desigualdad de género, pero también desde una 👁️ mirada cisheterosexista, racista, capacitista...

Es esencial tener una 👁️ mirada interseccional también a la hora de construir nuevos usos del lenguaje, especialmente como profesorado que integra la perspectiva coeducativa en sus actuaciones.

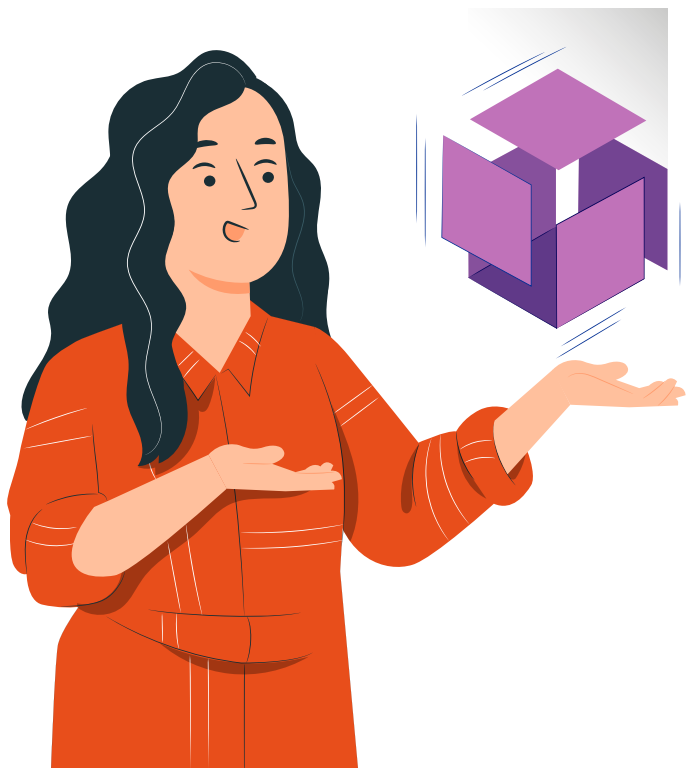
Usar un lenguaje realmente inclusivo implica un cambio profundo tanto a nivel individual como colectivo: reflexionar acerca de cómo nos comunicamos, tanto a nivel interno como con otras personas, qué uso hacemos del lenguaje sexista y androcéntrico, poner conciencia en la importancia de transformarlo o cómo repercute en mi trabajo en el aula.

Por ejemplo, entre nuestro alumnado puede haber personas que no se identifiquen con ninguno de los dos géneros binarios. Preguntar cómo quiere que le tratemos o con qué género se siente más a gusto es fundamental para responder a sus necesidades y respetarlas.

Al igual que no utilizar conceptos, frases o ejemplos que puedan ser discriminatorios, excluyentes o vejatorios.



# (De)construirnos



**Comenzar a cuestionar nuestra mirada es deconstruir nuestro propio sistema de creencias. ¿Por qué es importante y necesario?**

Porque, como profesorado, deconstruir nuestra mirada nos permite dar un lugar a la diversidad y poner encima de la mesa la heterogeneidad de vivencias frente a la experiencia única.

Porque las realidades invisibilizadas podrán ser escuchadas, valoradas y reconocidas.

Porque entendemos qué privilegios y opresiones tenemos para hacernos responsables de nuestras actuaciones dentro del aula.

Porque hace que pongamos conciencia a nuestro trabajo en los centros educativos y podamos responder a las distintas necesidades del alumnado.

**La deconstrucción de nuestras creencias es un proceso que dura toda la vida y que no debe centrarse en la individualidad de cada persona, sino que debe ser un ejercicio colectivo para encontrar respuestas, herramientas y recursos comunes. Es decir, no solo es necesario deconstruirnos a nivel personal e individual, también a nivel educativo.**

# Personas referentes

## 👤 personas referentes

📺 **VÍDEO** *Guía Didáctica Centros Visibles, Centros Cómplices*. Entrevista a Álvaro Martín Moreno. Hombre trans resiliente con una perspectiva positiva de su cuerpo y de la sexualidad y facilitador de los procesos de acompañamiento <https://bit.ly/3wXQTU2>



Escuelas en TRÁNSITO

Facilitar el acceso a 👤 personas referentes permite al alumnado identificarse con personas con las que comparte experiencias o algunas facetas de su identidad personal.

Tener modelos a seguir es una parte importante en el desarrollo y en la construcción de la personalidad y de la autoestima de cualquier persona, sobre todo para quienes no ven tan reflejadas sus vivencias en la cotidianidad del centro, en los libros de texto o en otras personas del alumnado o el profesorado.

Proporcionar referentes al alumnado es tomar la responsabilidad, no solo de ampliar su mirada, sino también de darles recursos personales para enfrentar las diferentes situaciones de discriminación que pueden vivir.

No sólo personas ajenas al centro pueden ser referentes para el alumnado, sino que el propio profesorado, alumnado, personal no docente o familias pueden serlo.

### ⦿ Patricia Rocu

- ▶ **VÍDEO** Siempre estás expuesta a que hablen de tu color de piel:  
<https://youtu.be/ivoJxgVAbmM>

### ⦿ Magda Piñeyro

- 📄 **ARTÍCULO** Derribando fronteras, sumando igualdad: [https://youtu.be/tUoyDM3pP\\_I](https://youtu.be/tUoyDM3pP_I)

### ⦿ Daniasa Curbelo

- ▶ **VÍDEO** *Guía Didáctica Centros Visibles, Centros Cómplices*. Entrevista a Dani (Daniasa) Curbelo:  
<https://bit.ly/3bhaWF5>

### ⦿ Oyirum

- ▶ **VÍDEO** Soy anticapacitista:  
<https://youtu.be/6m-t14QgUpU>

### ⦿ Josefa Suárez

- ▶ **VÍDEO** Josefa Suárez, maestra transexual premiada por la Junta de Andalucía:  
<https://bit.ly/33vXSqP>

### ⦿ Camino Baró

- ▶ **VÍDEO** Entrevista a Camino Baró:  
<https://youtu.be/wpB4LXvLKtw>

### ⦿ Itxi Guerra

- 📄 **ARTÍCULO** Fanzine El mundo en el que vivo: diverso y divertido:  
<https://bit.ly/33t4GW9>

### ⦿ Iki Yos Piña Narváez

- 📄 **ARTÍCULO** Mi cuerpo es una derivación ancestral, The Backroom:  
<https://bit.ly/33jrRCx>

### ⦿ Nuestro hilo rojo (Óscar y Vicente)

- ▶ **VÍDEO** PAPÁS POR ADOPCIÓN. Óscar y Vicente rompen mitos sobre el tema  
[https://youtu.be/tY0Zo\\_Xs\\_go](https://youtu.be/tY0Zo_Xs_go)

Escuelas en TRÁNSITO

**Acompañar al alumnado en la búsqueda y conocimiento de referentes es una forma de que crezcan siendo conscientes de quiénes son, a qué se enfrentan y de que puedan construir y desarrollar todas las facetas de su identidad. Pero también permite al profesorado y al resto de agentes educativos transformar y deconstruir su propia mirada.**

Personas referentes para profesorado en deconstrucción:

⦿ Patricia Rocu

⦿ Magda Piñeyro

⦿ Daniasa Curbelo

⦿ Oyirum

⦿ Josefa Suárez

⦿ Camino Baró

⦿ Itxi Guerra

⦿ Iki Yos Piña Narváez

⦿ Nuestro hilo rojo (Óscar y Vicente)

# Aprender de las experiencias

## 🌐 perspectiva interseccional

▶ VÍDEO Jornadas Deconstruyendo  
y Transformando la Educación  
desde un Enfoque Interseccional:  
[https://www.youtube.com/channel/  
UCKipG55E0kaeBXNYOfP6wVA](https://www.youtube.com/channel/UCKipG55E0kaeBXNYOfP6wVA)

Una 🌐 perspectiva interseccional también debe encargarse de poner en valor las experiencias de las personas. Aprender de las experiencias personales de quienes forman (o no) parte de la comunidad educativa es un paso hacia su reconocimiento colectivo.

**SIGNIFICA ENTENDER QUE NO HAY UNA ÚNICA FORMA DE SER Y ESTAR EN EL MUNDO Y QUE NO TODAS LAS PERSONAS TIENEN LAS MISMAS NECESIDADES.**

Tener en cuenta la pluralidad de vivencias, de identidades y sus particularidades es un paso hacia la no exclusión y no segregación del alumnado más vulnerable. Y además, hacia la aceptación de que cualquier persona de la comunidad educativa también vive y experimenta esta pluralidad de experiencias.

# Aprender de las experiencias



Escuelas en TRÁNSito

Aprender de las experiencias también tiene que ver con evaluar procesos ya vividos en el contexto educativo: cómo se actuó, qué herramientas se necesitaron, en qué se podía haber mejorado... O con revisar en qué momentos o circunstancias no se ha actuado.

Compartir buenas prácticas con otros centros es importante para crear una red activa que sirva de referencia común.

**(DE)CONSTRUIRNOS Y TENER UNA PERSPECTIVA INTERSECCIONAL ES UN PROCESO EN EL QUE TODA LA COMUNIDAD EDUCATIVA TIENE LA OPORTUNIDAD DE APRENDER UNAS DE OTRAS Y DONDE ESCUCHARSE ES EL PUNTO DE UNIÓN.**

Atender las voces del alumnado es en sí una herramienta poderosa que genera mejoras en los centros y en las prácticas docentes, haciéndolas más igualitarias.

📍 **Cuestionario para análisis del centro.**  
GUÍA Somos Arcoiris, Steilas. Página 46.

# Profesorado aliado

©adultocentrismo

▶ VÍDEO Qué es el adultocentrismo:  
<https://youtu.be/emZuxJ6lg74>



Escuelas en TRÁNSito

La formación del profesorado es un aspecto básico para una transformación real dentro de los centros educativos.

Es fundamental construir pedagogías que cuestionen lo aprendido socialmente sobre el género, las identidades o los cuerpos. Pero también sobre la raza, las capacidades, la salud física y mental o la edad.

Como personas adultas es necesario cuestionar la posición de poder que se ocupa respecto al alumnado para poder superar el ©adultocentrismo.

Dar voz al alumnado, hacerles partícipes de la toma de decisiones, aprender de sus experiencias y acompañarles hace que sientan el centro como un lugar seguro y al profesorado como agentes aliados que escuchan y aprenden. También ante situaciones o vivencias de discriminación y acoso.

Cuando dejamos de normalizar la transfobia, la homofobia, la gordofobia, el racismo, el capacitismo..., damos la oportunidad de aprender de ello a toda la comunidad educativa.

Abordar la discriminación y dar visibilidad a realidades diversas transmite al alumnado un modelo de relación basado en los cuidados y en los buenos tratos, en los que todas las personas son dignas de ser bien tratadas y de tener relaciones positivas y sanas con las demás.

# Profesorado aliado

## 🔗herramientas concretas

▶ VÍDEO Canal Youtube Pedagogías Invisibles: <https://bit.ly/3h8excb>

## 🔗diversidad

📄 ARTÍCULO Guía Somos diversidad: <https://bit.ly/33n2i3y>

## 🔗transfobia

📄 ARTÍCULO Guía ayudar en la lucha trans siendo una persona cis: <https://bit.ly/3b8celr>

## 🔗capacitismo

📄 ARTÍCULO Si no puedo jugar no es mi revolución (anticapacitismo): <https://bit.ly/2Rsjt0K>

## 🔗racismo

📄 ARTÍCULO Enseñar antirracismo en las escuelas: <https://bit.ly/3umTZQW>

## 🔗gordofobia

📄 ARTÍCULO Guía básica sobre gordofobia: <https://bit.ly/2R2UfpV>

Escuelas en TRÁNSito

No es necesario que te atraviesen todas las realidades para ser una persona aliada, lo más importante es comprometerse con la igualdad.

Como docente puedes animar a otras personas de la comunidad educativa a que se comprometan en la lucha contra las desigualdades, ya sea ofreciendo apoyo, **herramientas concretas**, incluyendo la diversidad en la cotidianidad de la vida del centro o trabajando, por ejemplo, la **diversidad**, la **transfobia**, el **capacitismo**, el **racismo** o la **gordofobia** desde la transversalidad del currículo educativo.

🔗PARA REFLEXIONAR  
Profesorado aliado...



# Espacios seguros y de protección



Los factores de protección son aquellos elementos que ayudan a las personas a protegerse de la violencia y de las situaciones de discriminación.

Los centros educativos tienen un papel clave a la hora de conformarse como un espacio seguro para todo el alumnado y de presentar la diversidad en todas sus formas.

Poder desenvolverse y crecer en un entorno educativo libre de cualquier expresión o acto de acoso o bullying por una orientación sexual no heterosexual o por una identidad de género no normativa es urgente para aprender nuevas estrategias y herramientas basadas en la no violencia, en el diálogo, la escucha y el debate. También para crear nuevas vivencias individuales y grupales positivas que faciliten el desarrollo personal, social y académico.

La visibilidad como estrategia para crear espacios seguros en los centros

Escuelas en TRÁNSito



# Espacios seguros y de protección

## 📄 Roberta Marrero



ARTÍCULO Biografía Roberta Marrero. Asociación Euforia Familias Trans\* Aliadas Invisibles: <https://euforia.org.es/roberta-marrero>

## 📺 Rosario Miranda



VÍDEO Documental de Rosario Miranda: [https://youtu.be/AJyKR6KiJ\\_o](https://youtu.be/AJyKR6KiJ_o)

## 📄 Daniasa Curbelo



ARTÍCULO Memorias aisladas: <https://euforia.org.es/dani-curbelo/>

## 📄 link



ARTÍCULO SA "Desde que me identifican como hombre noto que tengo más privilegios": <https://www3.gobiernodecanarias.org/medusa/ecoescuela/educarparalaigualdad/sa-educacion-afectivo-sexual/>

La visibilidad del alumnado, del profesorado o de otras personas de la comunidad educativa nos da información acerca de la confianza y la seguridad que se percibe y que existe en los centros. Aunque exista trabajo previo en temas de igualdad, diversidad e interseccionalidad y haya una buena aceptación, es necesario garantizar la protección de todas las personas frente a posibles discriminaciones en el centro, y una buena estrategia es la visibilidad.

Hablar de visibilidad es que haya colectivos LGTBI+ en los centros, que apoyemos al profesorado y al resto de la comunidad educativa en ello, pero también visibilizar toda la cultura LGTBI+ en el arte, cine, poesía, literatura, deporte...

Otra forma de dar visibilidad también debe estar presente en el diseño curricular a través de las situaciones de aprendizaje (SA), donde pongamos en valor la biografía personal y profesional de personas trans. El diseño y creación de SA es fundamental en el trabajo del profesorado. Estas se pueden crear, por ejemplo, a partir de materiales como el libro *El bebé verde* de [Roberta Marrero](#), el documental de [Rosario Miranda](#) o "Memorias aisladas" de [Daniasa Curbelo](#). Una primera SA en esta temática, del cantautor trans Viruta, puedes encontrarla en el siguiente [link](#).

# Espacios seguros y de protección

esto irá todo en enlace externo

## PARA REFLEXIONAR...

A continuación, se recogen algunas claves y preguntas para la reflexión sobre la intervención educativa del profesorado. Estas claves son un resumen de cómo hacer de nuestros centros espacios seguros.

Escuchar al alumnado para conocer sus necesidades y entender sus comportamientos.

En general, ¿hay un clima hostil o favorable en el centro hacia la diversidad? ¿Cuál es la actitud general del alumnado? ¿Qué información podemos recopilar cuando nos paramos a escuchar?

¿Cuáles han sido las experiencias previas educando en diversidad? ¿Con qué recursos se han contado? ¿Qué nos ha faltado?

Escuelas en TRÁNSITO

Cuestionar las normas en las que nos hemos socializado y que plantean una dinámica de inclusión y exclusión social de algunas personas en función de si son hombres o mujeres “como los y las demás”.

Frente a esta mirada dicotómica, ¿existen personas en el centro que puedan ejercer como referentes sobre diversas realidades? (Ya sea alumnado, profesorado, familias...)

¿Se cuenta con el apoyo de asociaciones y/o profesionales externas que aporten otras perspectivas de trabajo? ¿Conozco Buenas Prácticas de otros centros?

No juzgar a las personas en función de una(s) característica(s) única(s), reduciendo todas sus habilidades y potencialidades a una sola, que además hemos connotado negativamente.

En general, ¿se ejerce un rol de apoyo por parte del profesorado del centro? ¿Qué otros roles nos encontramos? ¿Qué actitudes nos encontramos por parte del equipo directivo

y del profesorado frente a la diversidad existente en el alumnado? ¿Cómo afectan estas actitudes al desarrollo del centro como espacio seguro? (Ya sea positiva o negativamente). ¿Qué resistencias o qué elementos facilitadores encontramos a la hora de incorporar una perspectiva interseccional en nuestras intervenciones? ¿Hay temas que cuestan más que otros?

Mostrar activamente un reconocimiento positivo, así como respeto, a las diferentes formas de entender y mostrar la identidad, haciendo explícita esta diversidad.

También es importante analizar las situaciones de discriminación que pueden estar ocurriendo en el centro.

¿Ha habido casos de discriminación o acoso? ¿Cómo se ha actuado? ¿Existen [protocolos de actuación](#), medidas concretas o programas de prevención? ¿Qué tipo de acompañamiento se ha dado a las personas implicadas? ¿Qué tipo de discriminaciones me cuesta más

# Prevención de la Estigmatización

## 🕒 enfermedad mental

- ▶ VÍDEO El estigma en salud mental:  
<https://youtu.be/rrOZQFnZnFY>

## 🕒 persona racializada

- ▶ VÍDEO ¿Hay racismo en España?:  
<https://youtu.be/4dMpCAotXbU>

## 🕒 discapacitadas y LGTBI+

- ▶ VÍDEO A los discapacitados nos cuesta más salir del armario: <https://youtu.be/vkHBBfDp2FU>



Escuelas en TRÁNSITO

El estigma es una característica, rasgo o condición más o menos visible que se asocia negativamente a las personas que la poseen y que da lugar a un estereotipo negativo hacia ese grupo de personas.

La estigmatización es ese proceso que tiene como resultado estigmatizar, considerando a esas personas como un grupo inferior, no deseable o inaceptable.

Sabiendo que las personas pueden estar atravesadas por una gran variedad de experiencias y realidades, esta estigmatización puede verse multiplicada. Por ejemplo, al vivir con una **enfermedad mental** o siendo una **persona racializada**.

Dependiendo de las vivencias propias, de la información a la que se haya tenido acceso o la conciencia que se haya desarrollado también se interiorizan en mayor o menor medida el estigma y la violencia hacia ciertas realidades. Algunas pasarán más desapercibidas que otras, incluso se les puede quitar importancia o reforzarlas.

En el caso de las personas **discapacitadas y LGTBI+**, por ejemplo, existe un doble estigma. Podemos reflexionar acerca de estas realidades con este vídeo.

# Cambios estructurales y políticas educativas



## Ⓞ Protocolos #educarparalaigualdad

ARTÍCULO. <https://www3.gobiernodecanarias.org/medusa/ecoescuela/educarparalaigualdad/protocolos/>



## Ⓞ Plan de Igualdad en los centros educativo

ARTÍCULO. <https://www3.gobiernodecanarias.org/medusa/ecoescuela/educarparalaigualdad/plan-de-igualdad-en-los-centros-educativos/>



## Ⓞ Ley 2/2021

ARTÍCULO. <http://www.gobiernodecanarias.org/boc/2021/124/001.html>

Quando hablamos de machismo, racismo, LGTBIfobias, capacitismo, gordofobia... estamos hablando de discriminaciones estructurales. Plantear un cambio radical del sistema educativo debe llevarse a cabo más allá de la transformación individual.

Es necesaria la implicación de las administraciones públicas para lograr cambios estructurales e impulsar políticas que favorezcan la diversidad.

LA INTERSECCIONALIDAD AYUDA A ENTENDER CÓMO LAS DIFERENTES DIMENSIONES DE LA IDENTIDAD INFLUYEN EN EL ACCESO DE LAS PERSONAS A DETERMINADOS DERECHOS Y QUÉ ACTUACIONES PUEDEN PROMOVERSE DESDE LAS POLÍTICAS PÚBLICAS.

Algunos recursos que debemos tener como docentes son los siguientes:

[Protocolos #educarparalaigualdad](#)

[Plan de Igualdad en los centros educativos](#)

[Ley 2/2021](#), de 7 de junio, de igualdad social y no discriminación por razón de identidad de género, expresión de género y características sexuales

# Cambios estructurales y políticas educativas

Ⓞ Tener como referencias otras políticas y acciones que sirvan de guía

▶ ARTÍCULO Guía para incorporar la interseccionalidad en las políticas locales: <https://igualtatsconnect.cat/wp-content/uploads/2019/06/Publicacion-Igualtats-Connect-ES-1.pdf>

## Algunas claves para las Administraciones Públicas:

Desarrollar un discurso contra cualquier tipo de discriminación y una visión pro diversidad.

Ⓞ Tener como referencias otras políticas y acciones que sirvan de guía.

Elaborar e implementar leyes contra la discriminación y el acoso en el ámbito educativo que tengan perspectiva de género, de diversidad e interseccional.

Promover y facilitar la investigación y planes de formación específicos para las distintas etapas educativas.

Coordinación y comunicación con organizaciones y personas que formen parte de los movimientos sociales.

Reconocimiento de las buenas prácticas por parte de las Administraciones y centros educativos.

Promoción de espacios comunes para el diálogo de todos los agentes implicados.

# Intervenir

desde los cuidados  
y el no juicio

# Intervenir desde los cuidados y el no juicio

## 📺 pedagogías de los cuidados

📺 VÍDEO Documental Pedagogías de los cuidados: <https://youtu.be/z4Jkrt6ygKE>

## 📄 claves

📄 GUÍA Pedagogía de los cuidados: [https://intered.org/pedagogiadelos cuidados/wp-content/uploads/2018/05/Marco-Teorico\\_Completo.pdf](https://intered.org/pedagogiadelos cuidados/wp-content/uploads/2018/05/Marco-Teorico_Completo.pdf)

Una parte esencial de la transformación personal y colectiva del profesorado es analizar con qué herramientas y medidas concretas contamos en la intervención y en el acompañamiento diario como profesionales. Así como revisar desde qué perspectivas intervenimos, cuáles son nuestras limitaciones y habilidades.

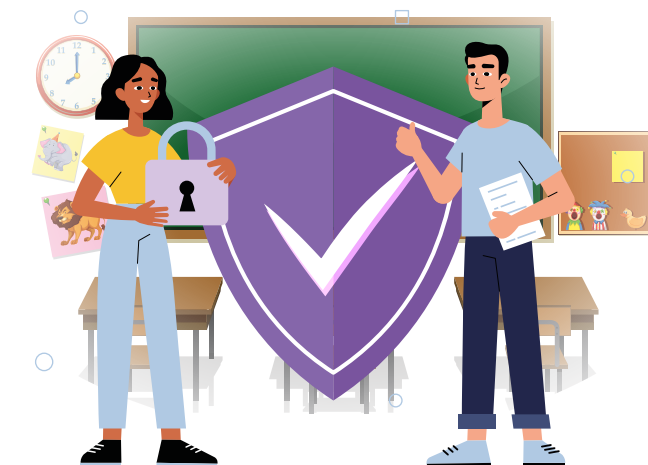
Además de unas pedagogías que planteen una educación que cuestione los límites de la normalidad, las **pedagogías de los cuidados** ponen en el centro de la educación valores como los cuidados, el afecto, la empatía, la solidaridad, la afectividad o el empoderamiento.

Estas pedagogías, que van de la mano, aportan **claves** valiosas sobre qué tipos de procesos de enseñanza, aprendizaje y acompañamiento realizar en las aulas y en los centros.

# Acompañar al alumnado en su individualidad y contexto

## 📄 @cursos

ARTÍCULO Curso autodirigido Estrategias de acompañamiento al alumnado trans. Consejería de Educación, Universidades, Cultura y Deportes del Gobierno de Canarias: <https://www3.gobiernodecanarias.org/medusa/perfeccionamiento/areapersonal/aulatic.php?id=2>



Escuelas en TRÁNSito

**Acompañar es apoyar y sostener al alumnado en sus procesos vitales y favorecer su crecimiento social y personal.**

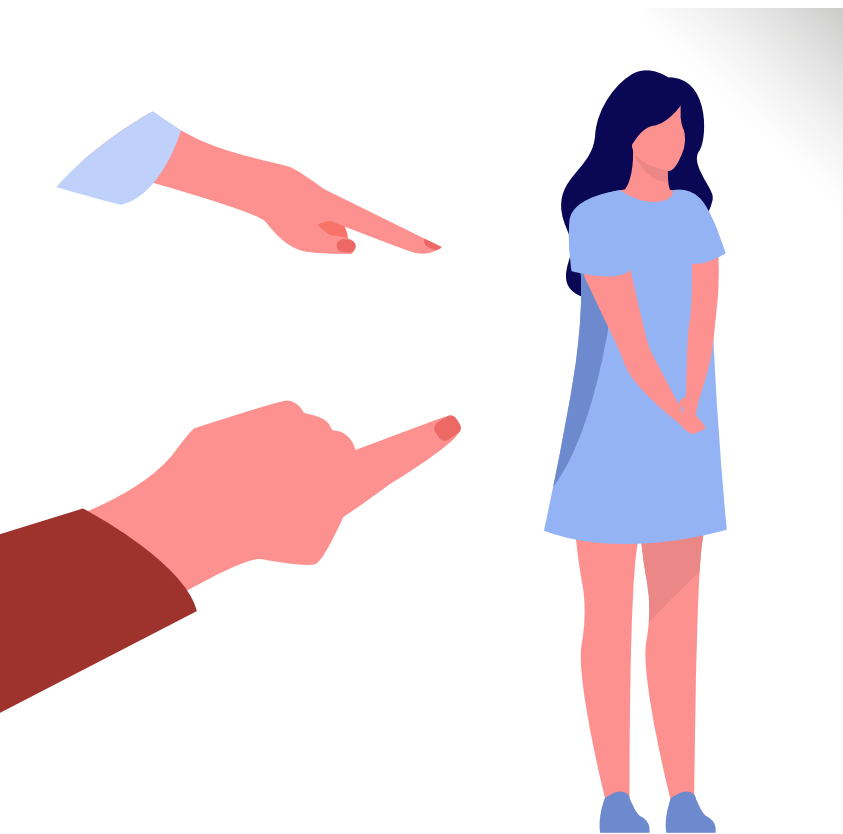
Hacerlo desde una mirada interseccional evita poner el foco en la “normalización” de quienes encarnan identidades e intersecciones entendidas como no normativas. Y permite dejar de problematizar a la persona y actuar sobre la norma en sí misma, que es la que genera exclusiones y discriminaciones.

Para profundizar en el acompañamiento a nuestro alumnado es importante seguir formándose, especialmente si se trata de alumnado trans, LGBTI+, migrante...

Podemos hacerlo través de libros como “Transexualidades: Acompañamiento, factores de salud y recursos educativos” de Lucas Platero, de guías como “Guía de supervivencia para adolescentes trans” de Owl y Fox Fisher, de @cursos, etc. que refuercen nuestros conocimientos e intervenciones.



# Acompañar al alumnado en su individualidad y contexto



**Cada persona se enfrenta a factores socioculturales, recursos propios, fortalezas o dificultades que deben valorarse por parte del profesorado y que van a determinar qué medidas de acompañamiento serán necesarias en cada caso.**

**Dónde poner la mirada para la acción educativa:**

No presuponer el nombre, pronombres y género del alumnado. Preguntar desde el primer día de clase.

Reconocer las habilidades y capacidades del alumnado con el fin de que cada persona se empodere.

Reafirmar al alumnado en que es válida tal y como es. No culpabilizar ni hacerle sentir una carga o una víctima.

Ofrecer una visión sin juicios y sin estereotipos sobre el género, las personas LGTBI+, racializadas, migrantes, con cuerpos, identidades o capacidades no normativas. Puede ser importante trabajar la LGTBIfobia, racismo, capacitismo, gordofobia interiorizadas.

Mostrar implicación, escucha y empatía, además de ofrecer información sobre otros recursos, servicios o profesionales a quienes acudir.

En el caso de que sea necesario visibilizarse, evaluar junto a la persona qué implica, si se encuentra en el momento personal adecuado, si tiene apoyos o con qué herramientas cuenta.

# Actuar en las aulas y en el centro

## 📍 distintos colectivos

▶ ARTÍCULO Recursos de atención al colectivo LGTBI de Canarias: <https://www3.gobiernodecanarias.org/noticias/diversidad-recuerda-los-recursos-de-atencion-al-colectivo-lgbti-en-el-actual-estado-de-alarma/>

**Las medidas de actuación están destinadas a eliminar cualquier tipo de discriminación o desigualdad y promocionar la diversidad, además benefician al alumnado en su totalidad y al personal del centro.**

Abordar abiertamente la diversidad de orientaciones, identidades, cuerpos, capacidades...con el alumnado. Dar información real y no sesgada y emplear un lenguaje inclusivo y libre de estereotipos.

Promover actividades mixtas y no sesgadas por género, raza, capacidades, etc.

Hablar de diferentes realidades y de referentes en todas las asignaturas o tutorías. Y poner a disposición materiales audiovisuales, de lectura, etc. para trabajar dentro y fuera del aula.

Trabajar sobre comentarios, burlas, “chistes” e insultos racistas, capacitistas, transfobos, homófobos, gordófobos... Responder y no dejar pasar o ignorar es necesario porque el silencio y la inacción provoca desprotección e inseguridad en el alumnado y refuerza actitudes de discriminación y acoso.

Invitar a personas que formen parte de **distintos colectivos** a explicar su vivencia ayuda al alumnado a poner cara y voz a esta realidad.

Involucrar a todo el alumnado en el bienestar propio y del resto. Para ello, es esencial crear un clima de seguridad, empatía y confianza y trabajar los autocuidados, el amor propio y la autoestima.

# Actuar en las aulas y en el centro



Escuelas en TRÁNSito

Creación de indicadores y herramientas de evaluación sobre el clima de convivencia en el centro en las que se incluya el grado de bienestar del alumnado y la exposición a discriminaciones/violencias desde una perspectiva interseccional.

Incorporar la interseccionalidad en todos los documentos oficiales del centro donde se incluyan medidas para la sensibilización, prevención, detección y eliminación de toda discriminación, exclusión, acoso y violencia.

Manifiestar la posición del centro contra cualquier tipo de discriminación y mostrar la actitud positiva ante la diversidad. Celebrar días clave como el día contra la LGTBIfobia, el orgullo LGTBI+, día internacional de la eliminación de la discriminación racial, día internacional de las personas con discapacidad, etc.

Generar espacios seguros y colectivos para el alumnado, ya sean grupos, asambleas, aulas de seguridad a las que puedan acudir si lo necesitan.

Promover y apoyar la visibilización de personas que formen parte de la comunidad educativa y que puedan ser referentes en el centro.

Involucrar a las Asociaciones de familias o de madres y padres y a las escuelas para padres, madres y familiares en el trabajo por la diversidad.

# Involucrar a las familias

## 👤 implicación de las familias

📺 VÍDEO Entrevista a la familia de Eva Isabel Pascual Rodríguez:  
<https://bit.ly/3ruMugP>

La 👤 implicación de las familias en todo este proceso es esencial para que el trabajo de transformación no se quede únicamente en el centro, si no que pueda salir de las aulas y tener un efecto multiplicador en la propia familia y en los diferentes entornos.

Poner en contacto a las familias que vivan realidades y procesos parecidos que puedan servir de apoyo.

Proporcionar espacios de diálogo y formación que les permitan obtener herramientas para abordar la diversidad en casa y liberarse de prejuicios y creencias.

Implicar a las familias como parte fundamental de la transformación de la educación y valorar sus procesos como familias LGTBI+, migrantes, racializadas, etc. que sean referentes dentro del centro.

Poner a su disposición recursos externos que puedan ser de apoyo para ellas.

# Glosario de términos

Capacitismo

Adultocentrismo

Deconstrucción

Cis

Intersex

Estigmatización

# Glosario de términos

**Adultocentrismo:** Sistema que sustenta las relaciones de poder asimétricas en relación a la edad y que coloca a las personas adultas en una posición de superioridad.

**Binarismo de género:** Sistema que refuerza la división en dos únicos géneros (hombre y mujer) en las sociedades occidentales y que establece determinadas normas para cada uno.

**Capacitismo:** Sistema que supone a las personas discapacitadas como menos válidas y que genera violencia y discriminación hacia ellas por el simple hecho de serlo.

**Cis:** Persona cuya identidad de género coincide con la que le asignaron al nacer.

**Cisexismo:** Sistema desde el que se asume que todas las personas son cis y que las considera superiores frente a las personas trans.

**Cisheteropatriarcado:** Sistema de organización social donde los hombres cis y heterosexuales poseen un estatus de poder frente al resto de personas.

**Deconstrucción:** Es un proceso de revisión y crítica de ideas, valores, creencias... que se han aprendido e impuesto socialmente y que necesitan ser cuestionadas.

**Despatologización trans:** Es el movimiento que lucha por dejar de considerar el hecho de ser trans como un problema de salud mental, eliminando criterios diagnósticos y requisitos médicos para el acceso a los derechos básicos (como el reconocimiento legal y administrativo o el acceso a recursos sanitarios).

**Estigmatización:** Proceso mediante el cual se considera que determinadas características son socialmente indeseables y, por tanto, están sujetas a la discriminación y exclusión social.

**Gordofobia:** Discriminación y violencia ejercida contra las personas gordas.

**Interseccionalidad:** Es la perspectiva que permite tener una visión global de las distintas posiciones de opresión y privilegio que ocupa una persona en base a las múltiples categorías sociales que convergen en ella (como el género, la raza, la clase social, etc.).

**Intersex:** Persona cuyas características sexuales (gónadas, hormonas, cromosomas o genitales) no encajan en los patrones tradicionalmente binarios.

**LGTBIfobia:** Discriminación y violencia ejercida hacia las personas LGTBI+ simplemente por el hecho de serlo.

**Personas no binarias:** Concepto paraguas para referirse a todas esas identidades trans que no entran, total o parcialmente, en la concepción binaria de hombre y mujer.

**Personas racializadas:** Personas cuya categoría racial es considerada como inferior y, por tanto, sufren violencia o discriminación racista (personas negras, indígenas, asiáticas, latinas...).

**Racismo:** Sistema que discrimina, desvaloriza y toma como inferiores a las personas racializadas respecto a las personas blancas.

**Trans:** Persona cuya identidad de género no coincide con la que le asignaron al nacer. Pudiendo ser mujer, hombre o persona no binaria.

**Transfobia:** Violencia y discriminación específica que sufren las personas trans por el simple hecho de serlo.



**Gobierno  
de Canarias**

Consejería de Educación,  
Universidades, Cultura y Deportes  
Dirección General de Ordenación,  
Innovación y Calidad



**Pacto de Estado**  
contra la violencia de género



**GOBIERNO  
DE ESPAÑA**

**MINISTERIO  
DE IGUALDAD**